

Kofax Express 2.5

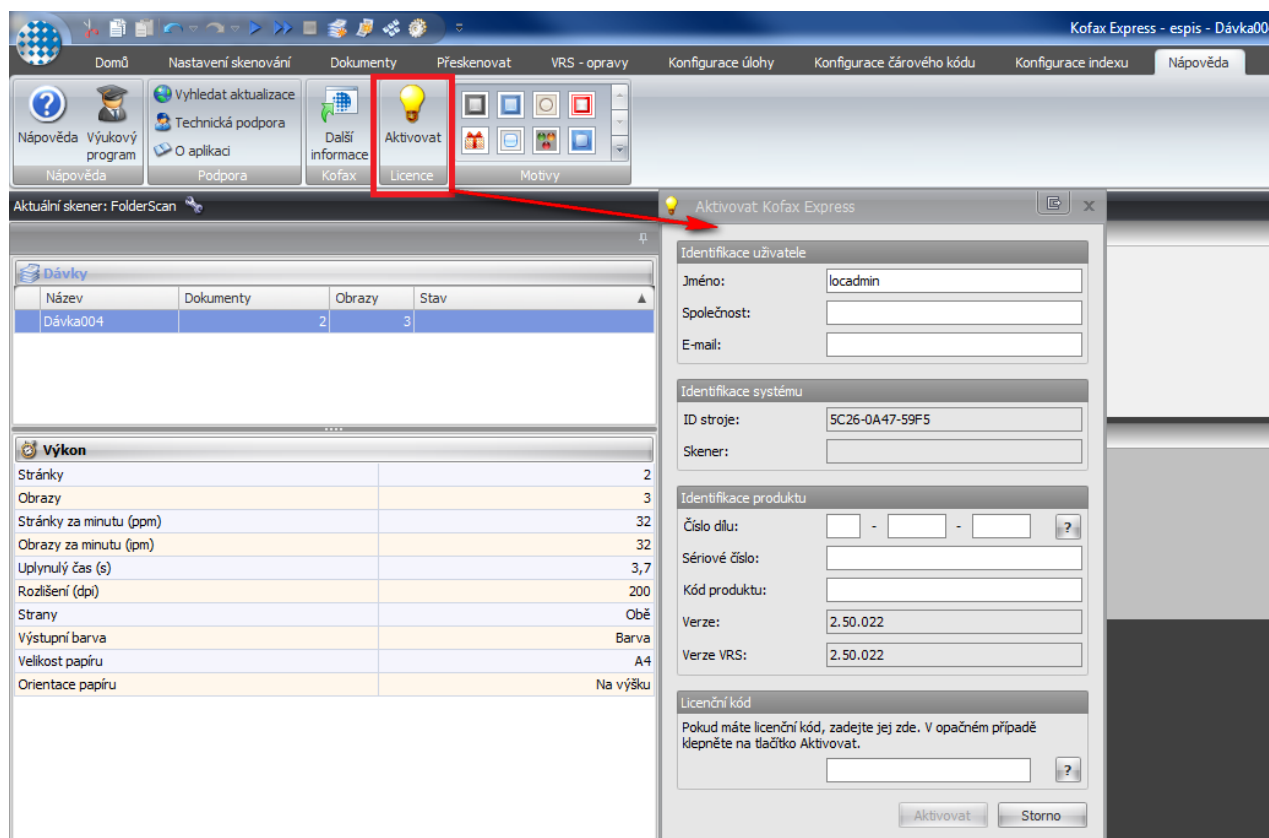
Příručka pro administrátora

Josef Bureš

15. 7. 2011

Nastavení programu KOFAX ke skenování a exportu výsledných souboru PDF do aplikace espis

1. **Instalace** – kofax je k dispozici na www.kofax.com – (instalace se provádí pod administrátorskými právy) po instalaci se provádí aktivace on –line



Pokud nelze aktivaci provést přes program (blokování sítě)

Lze využít následující URL

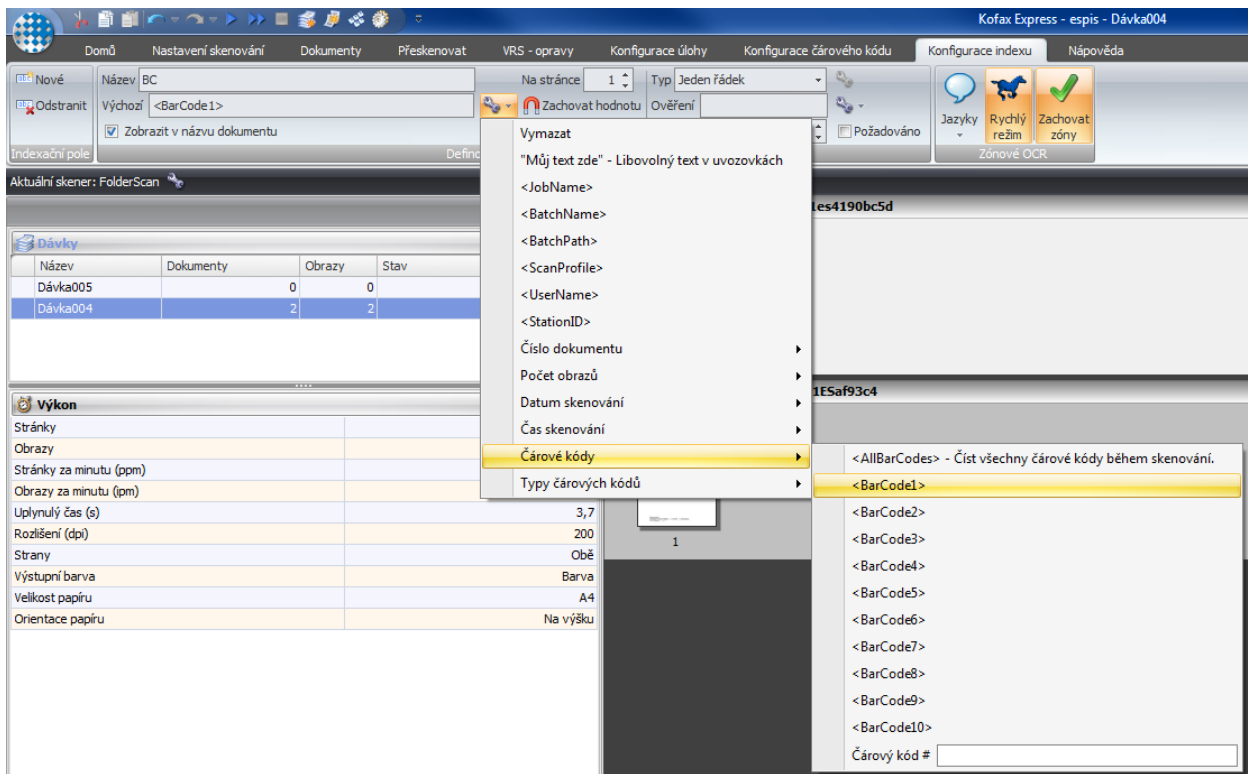
<http://activate.kofax.com/kofaxexpress/activate.aspx>

Po aktivaci na uvedené URL se vygeneruje číslo, které zadáme do tabulky v KOFAXU, tím je program využit v plné verzi.

POZOR: při reinstalaci PC, je nutné kód DEAKTIVOVAT, jinak nelze použít znovu!!

Konfigurace indexu

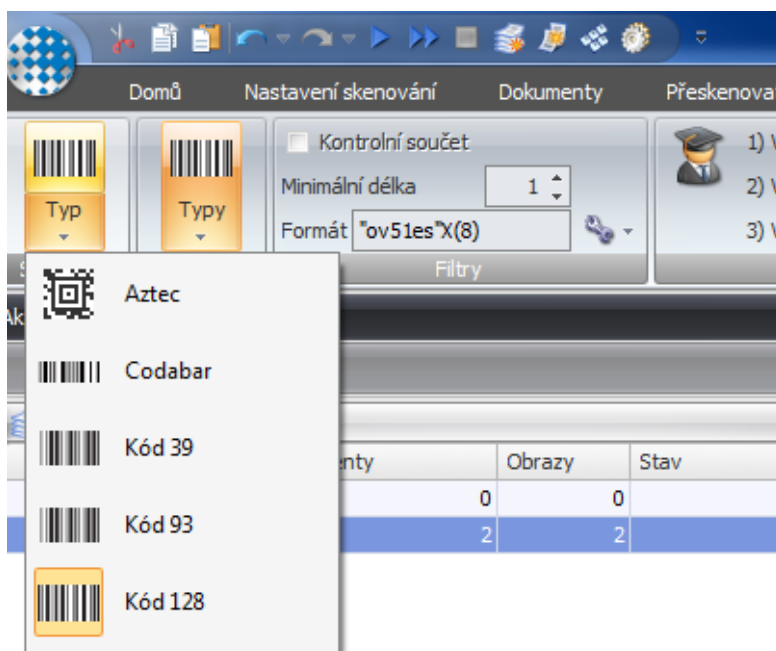
Na záložce konfigurace indexu se definuje indexace souboru.



Pojmenujeme název indexace např. na BARCODE, dále přes pole výchozí vyberte položku *čárové kódy* a typ *<Barcode1>* a zaškrtněte volbu *zobrazit v názvu dokumentu*.

2. Konfigurace čárového kódu

Separace – nastavte separaci na kód 128 taktéž indexaci na 128 (jiné nesmí být aktivní)
PDF soubory jsou pak separovány dle UID (BC), indexovány (nazvány) dle UID (BC)



Dále je možné nastavit formát (masku) Vašeho tvaru UID (BC), Kofax pak naprosto ignoruje jiné čárové kódy, které neodpovídají Vašemu UID úřadu.

Např. „ov51es“X(8)

„ov51es“ – zdroj ID, toto hodnota je neměnná

X – alfanumerické znaky, (8) – počet znaků

3. Konfigurace úlohy

Je třeba nadefinovat novou úlohu – například (espis), Uložení dávky, lze ponechat defaultní adresář, avšak uživatel na PC musí mít právo zápisu do tohoto adresáře (jedná se o dočasný zápis souboru kofaxem -TEMP).

Název dávky vyjadřuje pojmenování vznikajících dávek. Přes separaci nastavte položku separovat dle čárového kódu, označte při změně hodnoty opět dle separace dle 128

The screenshot displays the Kofax software configuration window for a task named "espis". The interface includes several sections:

- Task Settings:** Úloha: espis; Uložení dávky: C:\ProgramData\Kofax\Kofax Ex...; Název další dávky: Dávka006; Cílové umístění: Nezpracovaný.
- Document Separation:** Separace dokumentů: Vícestránkový dokument; Odstranit první stránku: .
- Dávky Table:**

Název	Dokumenty	Obrazy	Stav
Dávka005		0	0
Dávka004		2	2

- Výkon (Performance):**

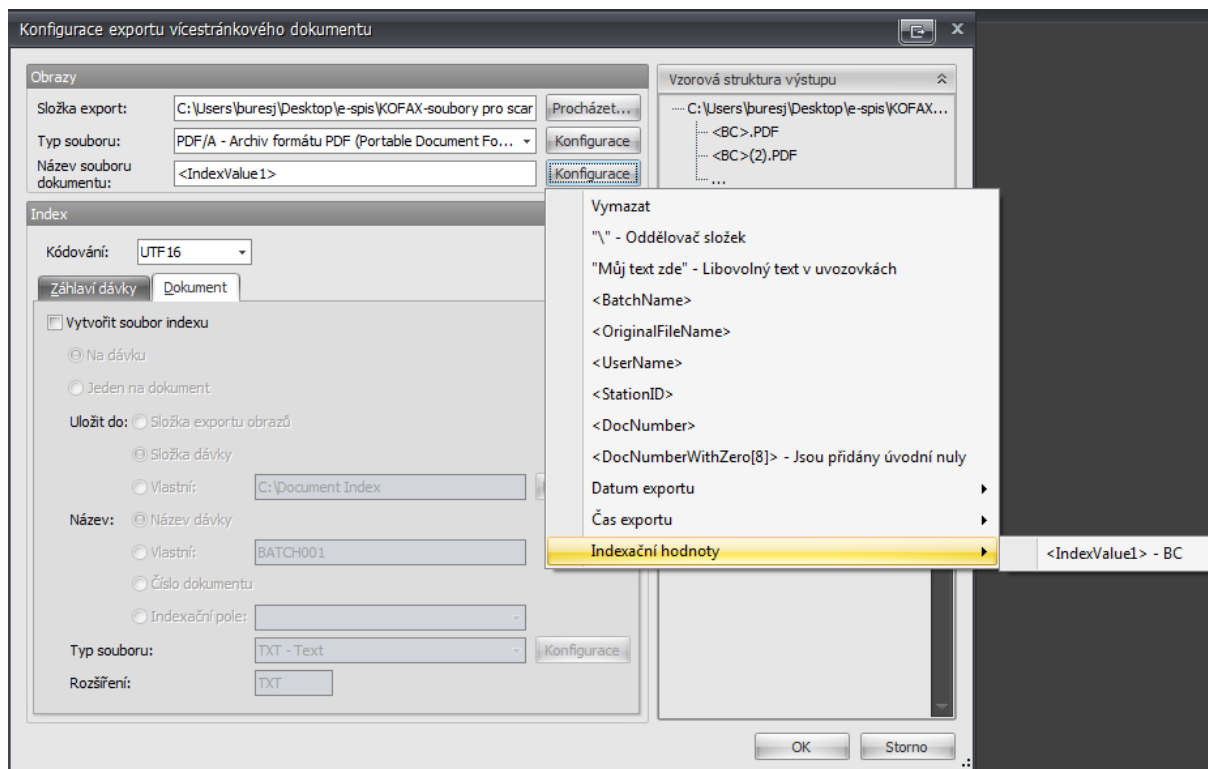
Stránky	2
Obrazy	3
Stránky za minutu (ppm)	32
Obrazy za minutu (ipm)	32
Uplynulý čas (s)	3,7
Rozlišení (dpi)	200
Strany	Obě
Vstupní barva	Barva

The context menu for "Separace dokumentů" includes the following options:

- Prázdný list
- Nastavení funkce Prázdný list
- Každý „N“ list
- Počet: 1
- Dělicí čarou
- Nastavení dělicích čar
- Čárovým kódem (checked)
- Při změně hodnoty
- Typ čárového kódu: 128

Dále po rozkliknutí konfigurace exportu nastavíme:

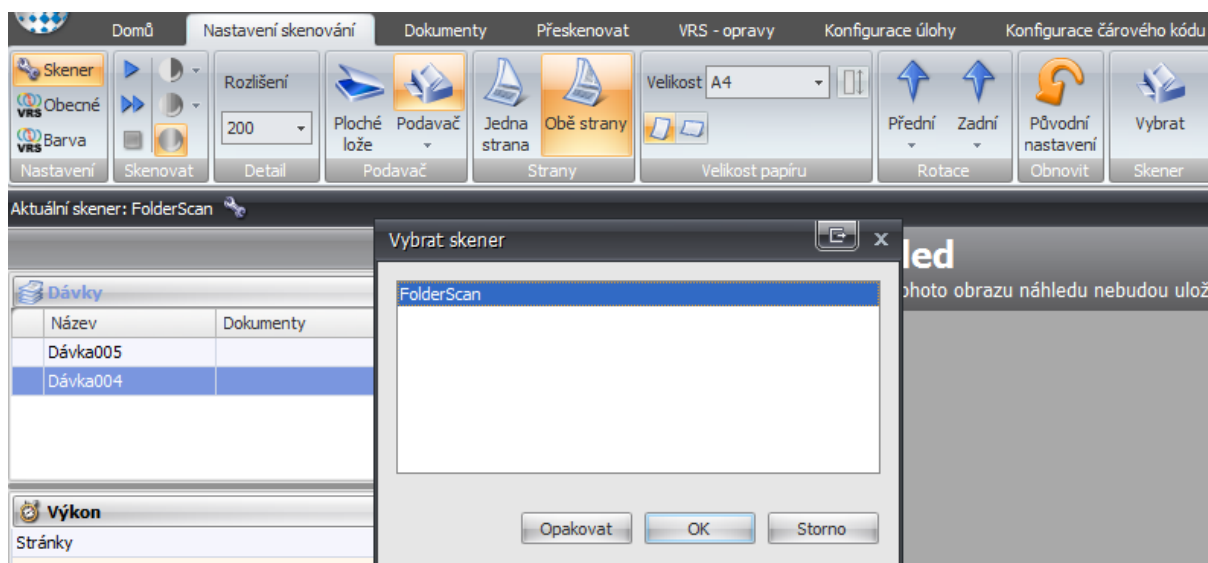
- Složku pro export (kam se mají exportovat výsledné pdf soubory) Složka je umístěna na aplikačním serveru espis, PC s Kofaxem na ni musí mít právo zápisu. (**definuje správce serveru**) aplikace espis je poté z tohoto adresáře připojuje k samotným evidenčním záznamům (dle UID) jako přílohu.
- Typ souboru zvolíme výsledný formát souboru PDF/A – a přes konfiguraci můžeme zapnout a nastavit OCR (textová vrstva nad pdf)
- Název souboru vybereme přes konfiguraci poslední hodnotu (tuto hodnotu jsme definovali v konfiguraci indexu)
- Záložky záhlaví a dokument – **odznačíme obě volby (jinak budou vznikat další soubory o indexu)**



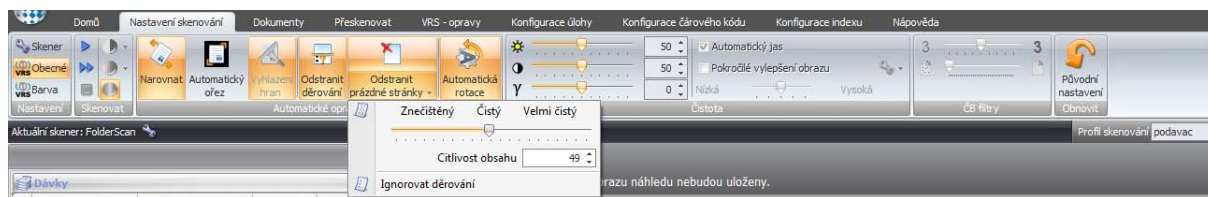
4. Nastavení skenování

V této záložce se provádí definice profilů a nastavení jednotlivých možností skenů. Přes ikonu Vybrat – zvolíme nainstalovaný scanner v PC (v ilustračním obrázku nebyl skener k dispozici)

Volba skener: zvolíme barvu, rozlišení skenů, podavač, obě strany



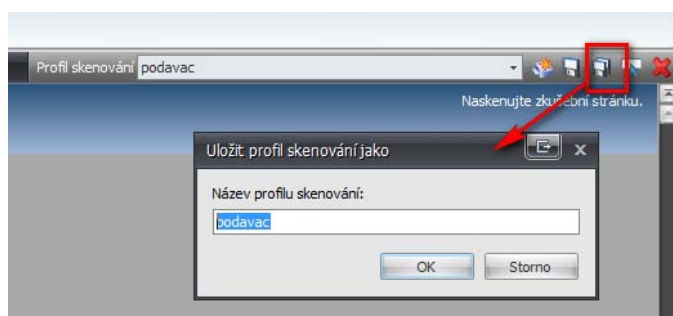
Volba obecné: lze nastavit různé hodnoty na požadovaný výstup skenů.



Volba barva: lze definovat detaily barevných skenů



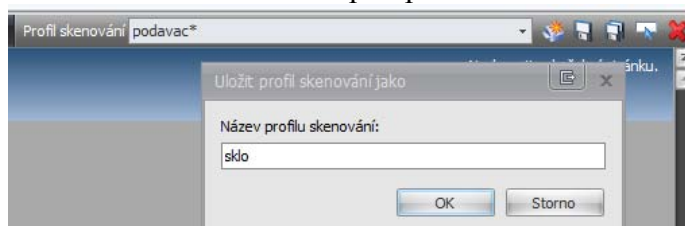
Po tomto nastavení si uložíme profil **PODAVAČ** (definici jsme prováděli právě pro podavač **viz volba skener**)



Po uložení provedeme změnu, viz volba skener a nastavíme *ploché lože* (pro skenování ze „skla“ nerozešitelné materiály které nelze umístit do podavače.)



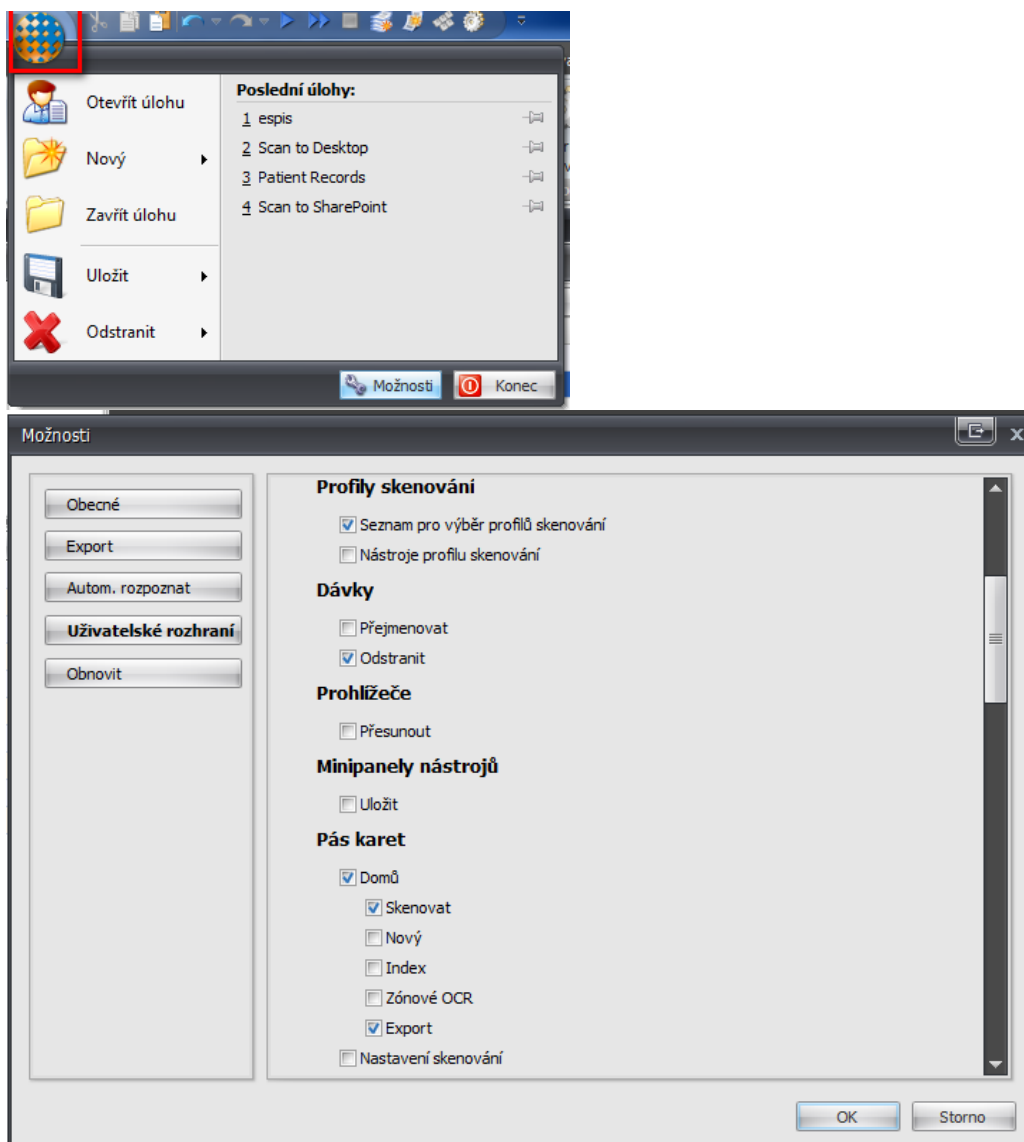
Po změně uložíme pod profilem **SKLO**



NYNÍ JE KOFAX NASTAVEN PRO SKENOVÁNÍ

5. Nastavení možností

Dále je dobré nastavit resp. skrýt položky pro pracovníky, kteří budou provádět skenování.



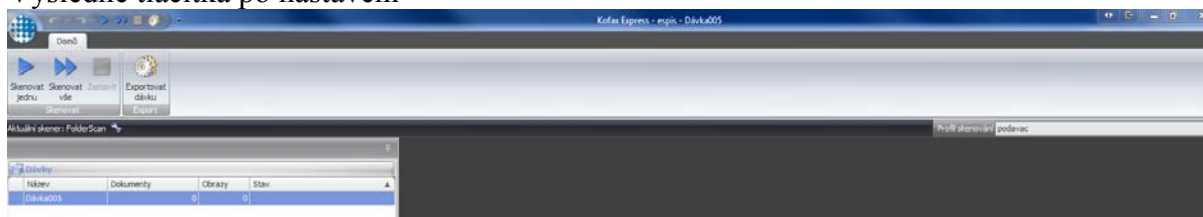
Ponechat aktivní volby pouze:

Profily skenování – zamezí pracovníkům přeložit si profily skenování (podavač, sklo)

Dávky – Odstranit (umožní odstranit dávky)

Pás karet – Skenovat, Export

Výsledné tlačítka po nastavení



6. Konfigurace espis

Po uložení výsledných oindexovaných PDF do definovaného adresáře (viz kapitola 4 konfigurace úlohy bod a)

Je třeba nastavit v administraci espis (SETUP), také tento adresář.
Informace o klientovi/ adresáře.

POZOR: V této příručce byl pro ilustraci využit pouze adresář lokálního PC, pokud soubory ukládáme přímo na aplikační server ze stanice, je třeba nastavit přístup a adresář místním správcem sítě.

Organizační struktura	
Data organizační struktury	Import
Číselníky	
Skartační režim	Import Export
Typ dokumentu	Import Export
Věcná skupina	Import Export
Typ subjektu	Import Export
Číselná řada	Import Export
Číselná řada objektů SpS	Import Export
Stav aktivity	Import Export
Ukládací místo	Import Export
Adresář subjektů	Import Export
Avíza	Import Export
Spisovna	Import
Statistiky	Import
importDokumentu	Import
Utility a výpočty	
Generování dostupných prvků	Start
Synchronizace org. struktur s externími daty	Start
RebuildACL	Start
Texty - editace	Start
Texty - načtení	Start
MetaData - načtení	Start
cryptString	Start
Informace o klientovi	Start
Přihlášení k ISDS	Start
Výchozí texty pro HTML editor	Start

Customer settings	
Kod	Hodnota
Adresáře	
DistribSeznamExportDir	c:/opt_test/xqw/exportDS
ImportCiselnikuDir	c:/__ImportCiselniky
JednaniExportDir	c:/opt_test/xqw/export
ReportExportDir	c:/opt_test/xqw/report_export
SkenovaneDokumentyDir	c:/opt_test/scan/mssql
VyveseniExportDir	c:/opt_test/xqw/exportVyveseni
Klient	
Nastavení	

V tuto chvíli je již potřeba nastavit cron (interval), kdy se mají soubory v tomto adresáři zpracovat (**nastavení se provádí v XQWadminu**)
např.: <http://espis-apl.i.cz:5080/xqw/xervlet/XQWadmin>
v administraci cronů

Administrace XQWCron

Zvolte prosím, kterou větev chcete editovat:

- cron
 - project
 - prj-name = sps
 - tasks
 - task
 - when
 - min = 10,30,50
 - hour = *
 - day-of-month = *
 - day-of-week = *
 - month-of-year = *
 - script = cron.scanCron
 - stdin

Takto nastavená aplikace bude každou hodinu 10,30 a 50 minutu kontrolovat složku zda neobsahuje soubory PDF.

Adresář v setupu je vždy pouze definovaný správcem např.: **C:/opt_tes/scan/mssql**
Po spuštění cronu se automaticky vytvoří v adresář barcode s podsložkami (log, transfer, vyrazene)

Do KOFAXU je tedy třeba zadat (**viz kapitola 4 konfigurace úlohy bod a**) celou adresu kam se budou PDF souboru ukládat např.:

/opt_tes/scan/mssql/barcode (celá cesta již záleží na definici správce sítě, jak bude vidět na skenovacím pracovišti)